

2009

# Komenda Powiatowa PSP w Pabianicach

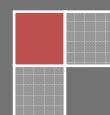
Informacja o stanie bezpieczeństwa ppoż.  
na terenie pow. pabianickiego.

Sprawozdanie dotyczy wyjazdowości, interwencji Państwowej Straży Pożarnej  
jak i innych podmiotów współdziałających  
z Krajowym Systemem Ratowniczo-Gaśniczym.

Publikacja w formie elektronicznej znajduje się pod adresem  
<http://www.strazpozarna.com.pl/straz/index.php/statystyki.html>

Opracował: st. str. Szymon Giza  
Sekcja Operacyjna Komendy Powiatowej PSP w Pabianicach  
[www.strazpozarna.com.pl](http://www.strazpozarna.com.pl), [pr@strazpozarna.com.pl](mailto:pr@strazpozarna.com.pl)

Data utworzenia dokumentu: 2009-12-08



## **Spis treści:**

I.1. Działalność interwencyjna. ....	3
I.2. Wyjazdowość do zdarzeń ogółem. ....	3
I.3. Wyjazdowość do pożarów. ....	6
I.4. Wyjazdowość do miejscowych zagrożeń. ....	9
I.5. Wyjazdowość do alarmów fałszywych. ....	12
I.6. Zdarzenia charakterystyczne. ....	13
I.7. Straty. ....	15

## I.1. Działalność interwencyjna.

W okresie od 01.01. do 30.11.2009 roku ewidencjonowano zdarzenia zgodnie z rozporządzeniem MSWiA z dnia 20 grudnia 1999 r. w sprawie szczegółowych zasad organizacji KSRG. Ewidencją objęto wszystkie zdarzenia, które wystąpiły na terenie powiatu pabianickiego i zostały zgłoszone do Powiatowego Stanowiska Kierowania Komendy Powiatowej Państwowej Straży Pożarnej w Pabianicach.

## I.2. Wyjazdowość do zdarzeń ogółem.

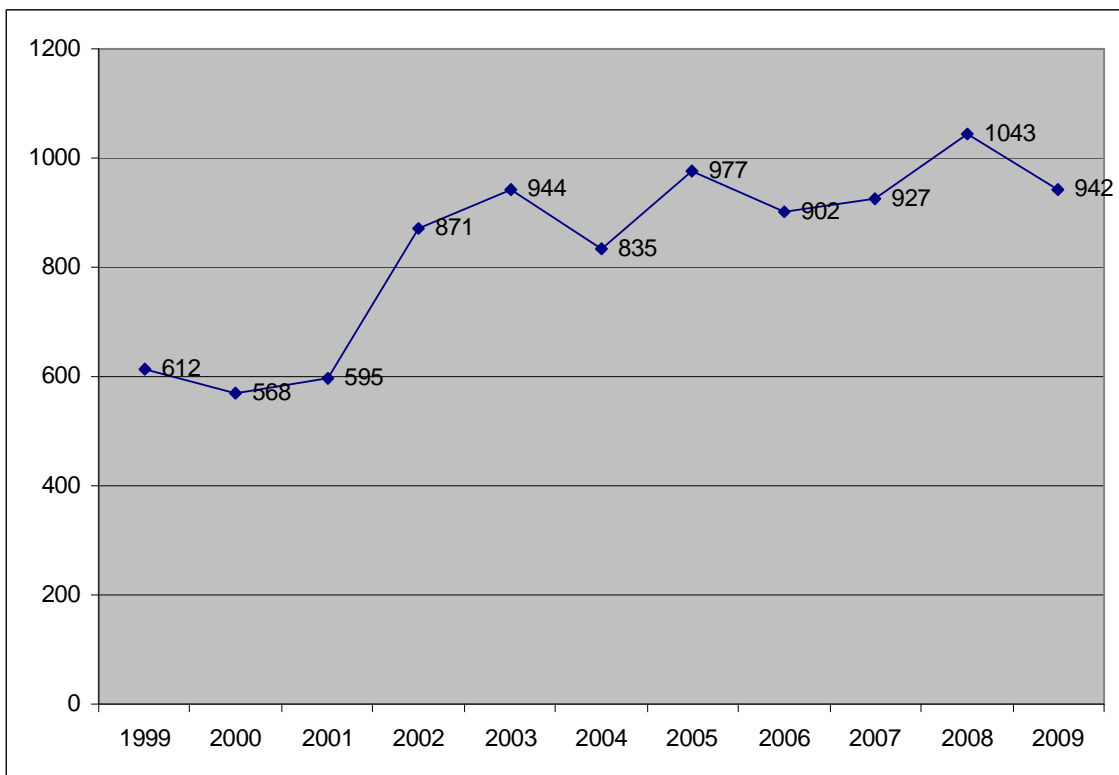
W okresie ujętym w niniejszym sprawozdaniu na terenie powiatu pabianickiego odnotowano łącznie 942 zdarzenia. Taka ich ilość utrzymuje się mniej więcej na stałym od kilku lat poziomie (poza rokiem 2008, który był rekordowy pod względem ilości interwencji straży pożarnej).

Tabela 1. Ogólna ilość interwencji w latach 1999-2009.

	1999	2000	2001	2002	2003	2004	2005	2006	2007	2008	2009
<b>Pożary</b>	481	359	305	467	584	413	542	370	364	418	353
<b>MZ</b>	131	160	254	352	304	374	382	480	515	578	529
<b>AF</b>	0	49	36	52	56	48	53	52	48	47	60
<b>Ilość zdarzeń</b>	<b>612</b>	<b>568</b>	<b>595</b>	<b>871</b>	<b>944</b>	<b>835</b>	<b>977</b>	<b>902</b>	<b>927</b>	<b>1043</b>	<b>942</b>

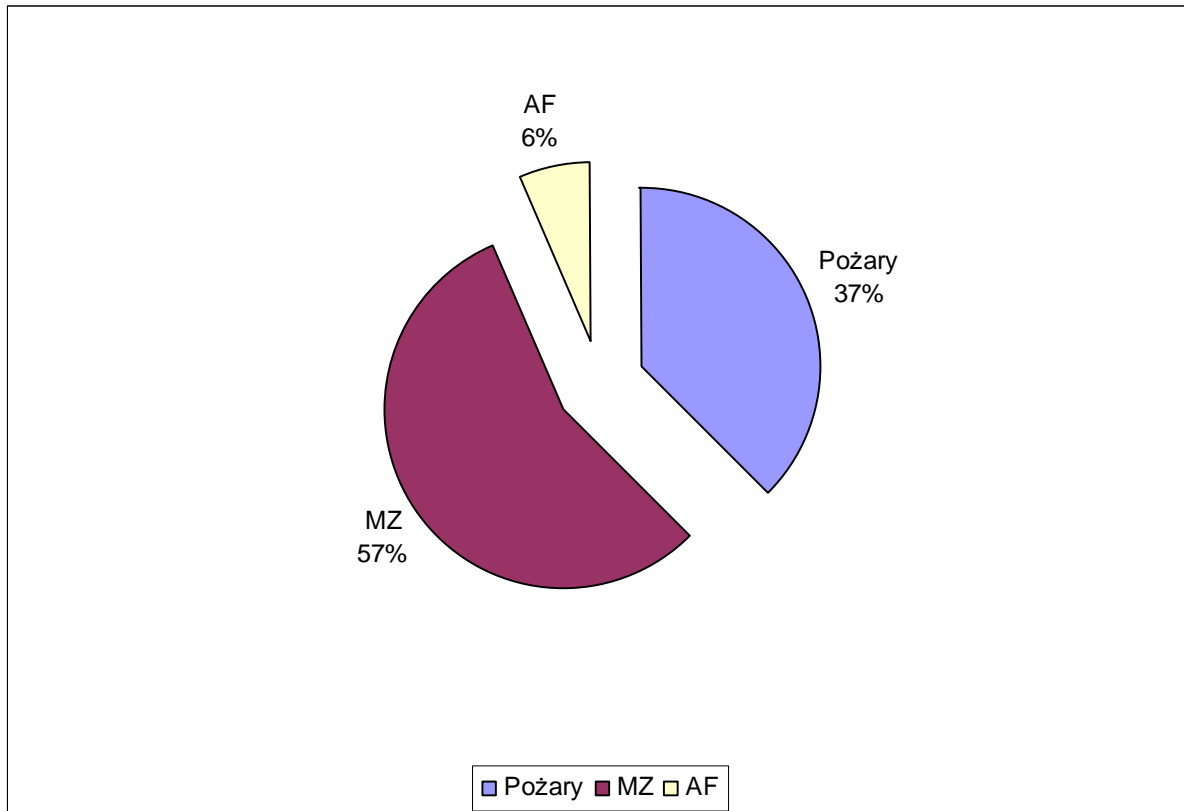
Zdarzenia, do których wyjeżdżają strażacy, podzielono na trzy kategorie: pożary, miejscowe zagrożenia oraz alarmy fałszywe.

- **Pożary (P)** to niekontrolowane procesy palenia, w miejscu do tego nieprzeznaczonym.
- **Miejscowe zagrożenia (MZ)** to inne niż pożar zdarzenia wynikające z rozwoju cywilizacyjnego i naturalnych praw przyrody, a stwarzające zagrożenie dla życia, środowiska lub mienia.
- **Alarmy fałszywe (AF)** to wezwania do zdarzeń, które faktycznie nie miały miejsca lub zaistniały lecz nie wymagały podjęcia działań ratowniczych.



**Wykres 1. Przedstawienie graficzne ilości interwencji w latach 1999-2009**

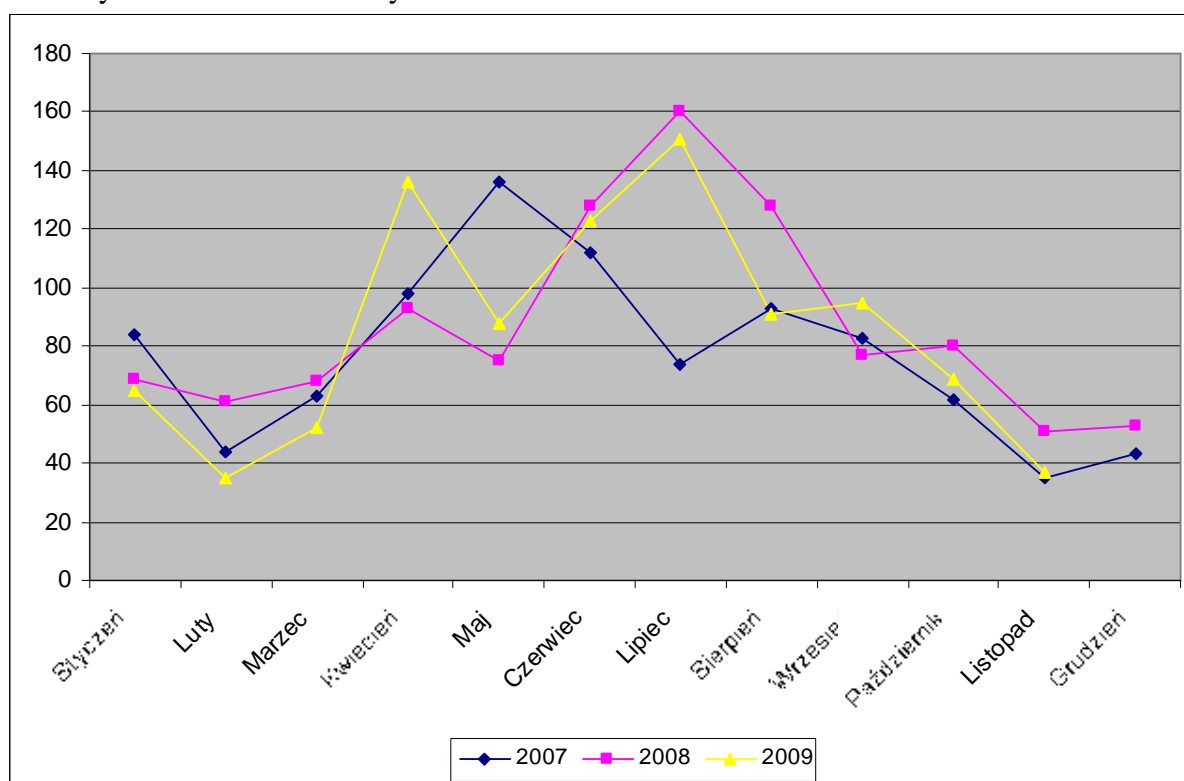
Od 2006 roku ilość MZ jest większa od ilości pożarów. W roku 2009 w dalszym ciągu obserwowana jest ta tendencja, co obrazuje poniższy wykres.



**Wykres 2. Procentowe rozłożenie wyjazdowości do zdarzeń w 2009 r.**

Charakter zdarzeń oraz częstość ich występowania ściśle powiązane są z warunkami atmosferycznymi, jakie panują w danej gm. bądź powiecie. Wiele zdarzeń, a co za tym idzie, odchyżeń statystycznych, jest skutkiem wystąpienia anomalii pogodowych lub długotrwałych złych warunków pogodowych. Innym czynnikiem, który ma wpływ na występowanie zdarzeń w poszczególnych miesiącach, jest czynnik ludzki - chodzi tutaj przede wszystkim o lekkomyślność ludzi oraz o ich nieodpowiedzialność, np. podczas wypalania traw, dogrzewania się piecykami własnej produkcji, niewłaściwej eksploatacji urządzeń ogrzewczych lub podczas podpażeń umyślnych.

W roku 2009 również odnotowano wzrost w ilości interwencji w okresie wiosenno-letnim (kwiecień, czerwiec, lipiec) oraz w styczniu. Taka sytuacja wynika m. in. z wypalania traw i pozostałości roślinnych wiosną oraz wyjazdów latem do agresywnie zachowujących się owadów błonkoskrzydłych, a zimą - z pożarów spowodowanych dogrzewaniem się urządzeniami do tego nieprzystosowanymi oraz kolizji i wypadków w ruchu drogowym w trudnych warunkach zimowych.



Wykres 3. Miesięczny rozkład interwencji.

Tabela 2. Zdarzenia wg wielkości w rozbiciu na gminy

Gmina	P					MZ			AF				Razem
	og.	małe	śr.	duże	b. duże	og.	małe	lokalne	og.	złośliwe	w d. wierze	z inst. wykr.	
Dłutów	11	8	3	0	0	19	18	1	1	0	1	0	31
Dobroń	19	18	1	0	0	40	32	8	7	0	7	0	66
m. Konstantynów Ł.	48	43	4	0	1	60	54	6	8	0	8	0	116
Ksawerów	9	8	1	0	0	22	20	2	4	0	2	2	35
Lutomiersk	48	39	9	0	0	56	51	5	2	0	2	0	106
m. Pabianice	181	176	4	1	0	289	256	33	32	5	21	6	502
Pabianice	37	32	4	1	0	43	36	7	6	1	5	0	86
<b>Razem</b>	<b>353</b>	<b>324</b>	<b>26</b>	<b>2</b>	<b>1</b>	<b>529</b>	<b>467</b>	<b>62</b>	<b>60</b>	<b>6</b>	<b>46</b>	<b>8</b>	<b>942</b>

**Tabela 3. Zdarzenia wg wielkości w rozbiciu na miesiące**

Miesiąc	P					MZ			AF				Razem
	og.	małe	śr.	duże	b. duże	og.	małe	lokalne	og.	złośliwe	w d. wierze	z inst. wykr.	
styczeń	31	31	0	0	0	29	24	5	5	0	5	0	65
luty	11	11	0	0	0	24	20	4	0	0	0	0	35
marzec	25	25	0	0	0	25	24	1	2	0	2	0	52
kwiecień	98	86	11	1	0	28	28	0	10	2	8	0	136
maj	51	47	3	0	1	37	33	4	0	0	0	0	88
czerwiec	18	16	2	0	0	96	82	14	9	0	8	1	123
lipiec	23	19	4	0	0	120	107	13	8	1	6	1	151
sierpień	27	27	0	0	0	59	53	6	5	0	4	1	91
wrzesień	40	35	4	1	0	47	44	3	8	1	5	2	95
październik	16	15	1	0	0	45	36	9	8	2	5	1	69
listopad	13	12	1	0	0	19	16	3	5	0	3	2	37
<b>Razem</b>	<b>353</b>	<b>324</b>	<b>26</b>	<b>2</b>	<b>1</b>	<b>529</b>	<b>467</b>	<b>62</b>	<b>60</b>	<b>6</b>	<b>46</b>	<b>8</b>	<b>942</b>

### I.3. Wyjazdowość do pożarów.

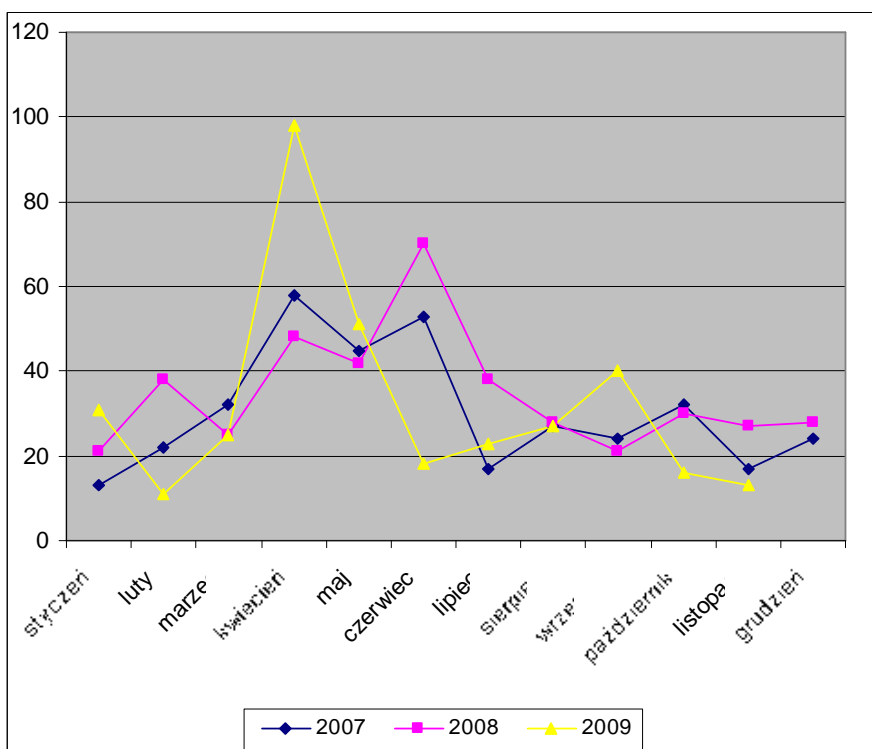
Ilość pożarów zmniejsza się stopniowo od roku 2002 ze zwyżką zanotowaną w latach 2003 oraz 2005, zatrzymując się na liczbie 364 w roku 2007. Natomiast w roku 2009 – w stosunku do roku ubiegłego – ilość pożarów zmniejszyła się o 16 %.

**Tabela 4. Ilość pożarów w latach 1999-2009.**

	1999	2000	2001	2002	2003	2004	2005	2006	2007	2008	2009
<b>Pożary</b>	481	359	305	467	584	413	542	370	364	418	353
<b>Małe</b>	448	323	284	433	523	400	517	354	348	399	324
<b>Średnie</b>	31	31	20	33	60	11	24	14	13	18	26
<b>Duże</b>	2	4	1	1	1	2	0	2	1	1	2
<b>B. duże</b>	0	1	0	0	0	0	1	0	2	0	1

Pożary ze względu na rozmiar dzielimy na małe, średnie i duże. Największa ilość zdarzeń jest odnotowana w podkategorii „pożary małe”, które nie są zdarzeniami stwarzającymi aż tak duże zagrożenie dla otoczenia. Są to m.in. pożary kontenerów na śmieci, traw lub części wyposażenia mieszkań. Znacznym zagrożeniem są pożary średnie duże oraz bardzo duże, które swym charakterem powodują znaczne straty oraz niebezpieczeństwo dla otoczenia. Takich zdarzeń na terenie powiatu pabianickiego jest stosunkowo niewiele, tzn. około 20 rocznie i w tym przypadku zaobserwowano ciągły spadek od roku 2003, w którym odnotowano 60 pożarów średnich; lata 2004-2008 nie obfitowały w pożary ww. kategorii, natomiast w roku bieżącym odnotowano łącznie 29 tego typu zdarzeń, co stanowi wzrost w stosunku do roku 2008 o 29 %.

Rok 2009 w porównaniu z rokiem ubiegłym przyniósł znaczny wzrost w ilości pożarów w kwietniu i wrześniu oraz niewielki - w styczniu i maju. Pożary zimą to pożary przede wszystkim w budynkach mieszkalnych, natomiast w okresie wiosenno-letnim – to pożary traw, ściółki leśnej, nieużytków, śmietników (kwiecień i maj) oraz pożary w kategorii „uprawy i rolnictwo” (wrzesień).



Ilość zdarzeń w kategorii „pożary” determinowana jest głównie przez pożary małe, w niewielkim stopniu przez pożary średnie, duże i bardzo duże.

Zestawienie pożarów wg rodzaju obiektu jasno określa nam ilość oraz rodzaj powstałych pożarów w roku 2009. Uwagę zwraca fakt wzrostu w ilości zdarzeń w kategorii „Lasy” oraz „Uprawy i rolnictwo”. Były to głównie pożary poszycia leśnego oraz stert słomy i nieużytkowych powierzchni rolniczych

**Tabela 5. Zestawienie pożarów wg rodzaju obiektu.**

Zestawienie pożarów wg rodzaju obiektu.							
Rodzaj obiektu:	2004	2005	2006	2007	2008	2009	%
Obiekty użyteczności publicznej	5	4	4	7	8	5	-37,50%
Obiekty mieszkalne	72	90	97	85	102	85	-16,67%
Obiekty produkcyjne	12	11	12	10	6	6	0,00%
Obiekty magazynowe	1	5	8	5	3	1	-66,67%
Środki transportu	24	26	21	26	18	12	-33,33%
Lasy	19	20	18	8	10	19	90,00%
Uprawy rolnictwo	64	156	62	62	79	109	37,97%
Inne obiekty	216	230	148	161	192	116	-39,58%
Wybuchy	0	2	1	0	1	1	0,00%

W 2009 roku najczęstszą przyczyną powstawania pożarów były podpalenia umyślne, gdzie odnotowano 175 zdarzeń (dla porównania - w roku 2008 odnotowano 223 zdarzenia w których przyczyną było podpalenie). Nieostrożność osób dorosłych (NOD) przy posługiwaniu się ogniem otwartym, w tym papierosy, zapalniczki, było drugą najczęściej występującą przyczyną powstawania pożarów na terenie powiatu pabianickiego - 99 zdarzeń (w roku 2008 – 82 zdarzenia).

**Tabela 6. Pożary wg rodzaju obiektu oraz wg gmin**

Gmina	OGÓLEM	Ob. mieszcz.				Ob. prod.	Śr. transp.		Lasy (państwowe i prywatne)	Uprawy, rolnictwo				Inne ob.					
		Ob. użyt. publ.	og.	Jednorodz.	Wielorodz.		og.	og.		sam. os.	og.	og.	Nie użyt. pow. rol.	Uprawy rolne	Sterty, stogi, brogi	Bud. gosp.	og.	Śmietniki	Ob. przyr. nat.
Dłutów	11	0	1	1	0	1	0	0	3	4	3	0	0	0	2	1	0	0	1
Dobroń	19	0	2	2	0	1	0	0	2	9	7	1	0	1	5	1	1	3	0
m. Konstantynów Ł.	48	0	6	1	5	1	2	2	3	24	15	0	4	3	12	6	2	3	1
Ksawerów	9	0	3	1	0	0	0	0	0	2	1	1	0	0	4	1	0	0	1
Lutomiersk	48	2	9	7	0	0	0	0	2	27	11	2	9	3	8	4	0	1	3
m. Pabianice	181	3	59	5	53	2	9	6	3	27	22	2	0	3	77	50	9	9	7
Pabianice	37	0	5	2	0	1	2	1	6	16	12	1	0	1	8	4	0	3	0
<b>Razem</b>	<b>353</b>	<b>5</b>	<b>85</b>	19	58	<b>6</b>	<b>12</b>	9	<b>19</b>	<b>109</b>	71	7	13	11	<b>116</b>	67	12	19	13

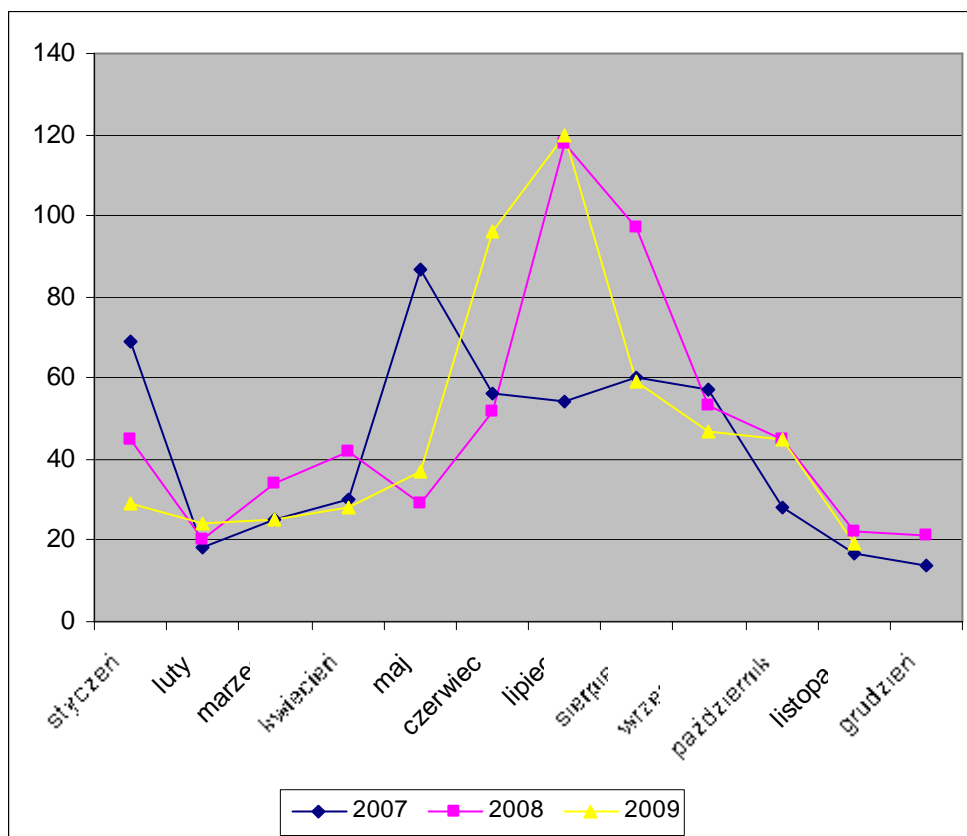
## I.4. Wyjazdowość do miejscowych zagrożeń.

Ilość miejscowych zagrożeń, jaką odnotowano w 2008 roku była bardzo duża - 578 zdarzeń, w związku z czym rekordowa, jak dotychczas, liczba MZ z roku ubiegłego (tj. 515), została znacznie przekoczona.

Tabela 7. Ogólna ilość MZ w latach 1999-2008.

	1999	2000	2001	2002	2003	2004	2005	2006	2007	2008	2009
<b>MZ</b>	131	160	254	352	304	374	382	480	515	578	529
<b>małe</b>	109	123	203	293	242	334	343	452	381	537	467
<b>lokalne</b>	20	37	50	58	61	40	39	28	134	41	62
<b>średnie</b>	2	0	1	1	1	0	0	0	0	0	0

Liczba miejscowych zagrożeń z roku na rok wzrasta; taka ilość tego typu zdarzeń jest skutkiem szybkiego rozwoju cywilizacyjnego, przybywania pojazdów poruszających się po drogach oraz częstszego występowania zdarzeń wynikających ze zmieniającego się klimatu (gwałtowne burze, opady deszczu, śniegu, silne wiatry, huragany).



Wykres 4. Miesięczny rozkład MZ.

Najwięcej MZ miało miejsce w czerwcu i lipcu. Były to zdarzenia wynikające z prowadzenia działań związanych z usuwaniem gniazd agresywnie zachowujących się owadów błonkoskrzydłych oraz z likwidacją skutków anomalii pogodowych – silnych wiatrów i gwałtownych opadów deszczu.

Główną przyczyną powstawania miejscowych zagrożeń w 2009 roku było nietypowe zachowanie się zwierząt oraz owadów - 140 przypadków (dla porównania - 210 tego typu przypadków w roku 2008). Ponadto na ogólną liczbę MZ składają się także m. in. zdarzenia

związane z usuwaniem szkód spowodowanych przez silne wiatry (w 63 przypadkach), lokalne podtopienia wywołane gwałtownymi opadami deszczu (w 21 przypadkach) oraz niezachowanie zasad bezpieczeństwa ruchu środków transportu (w 120 przypadkach).

**Tabela 8. MZ wg rodzaju obiektu oraz wg gmin**

Gmina	OGÓŁEM	Ob. użyt. publ.	Ob. mieszk.				Ob. prod.	Śr. transp.		Uprawy, rolnictwo		Inne ob.			
		og.	og.	Jednorodz.	Wielorodz.	Inne	og.	og.	sam. os.	og.	Bud. gosp.	og.	Ob. przyr. nat.	Płyty manewrowe i pasy lotnisk	Inne nietypowe obiekty
Dłutów	19	1	4	3	0	1	2	1	1	2	2	9	4	0	4
Dobroń	40	1	9	6	0	3	0	7	7	3	1	19	7	3	7
m. Konstantynów Ł.	60	3	17	10	6	1	0	10	10	5	5	25	5	2	14
Ksawerów	22	1	7	7	0	0	1	3	3	0	0	9	2	1	6
Lutomiersk	56	2	21	19	0	6	0	7	6	4	4	21	15	1	4
m. Pabianice	289	11	107	19	81	6	6	41	35	5	4	117	57	17	37
Pabianice	43	1	14	10	2	1	0	8	6	2	1	15	9	1	2
<b>razem</b>	<b>529</b>	<b>20</b>	<b>179</b>	70	89	18	<b>9</b>	<b>77</b>	68	<b>21</b>	17	<b>215</b>	99	25	74

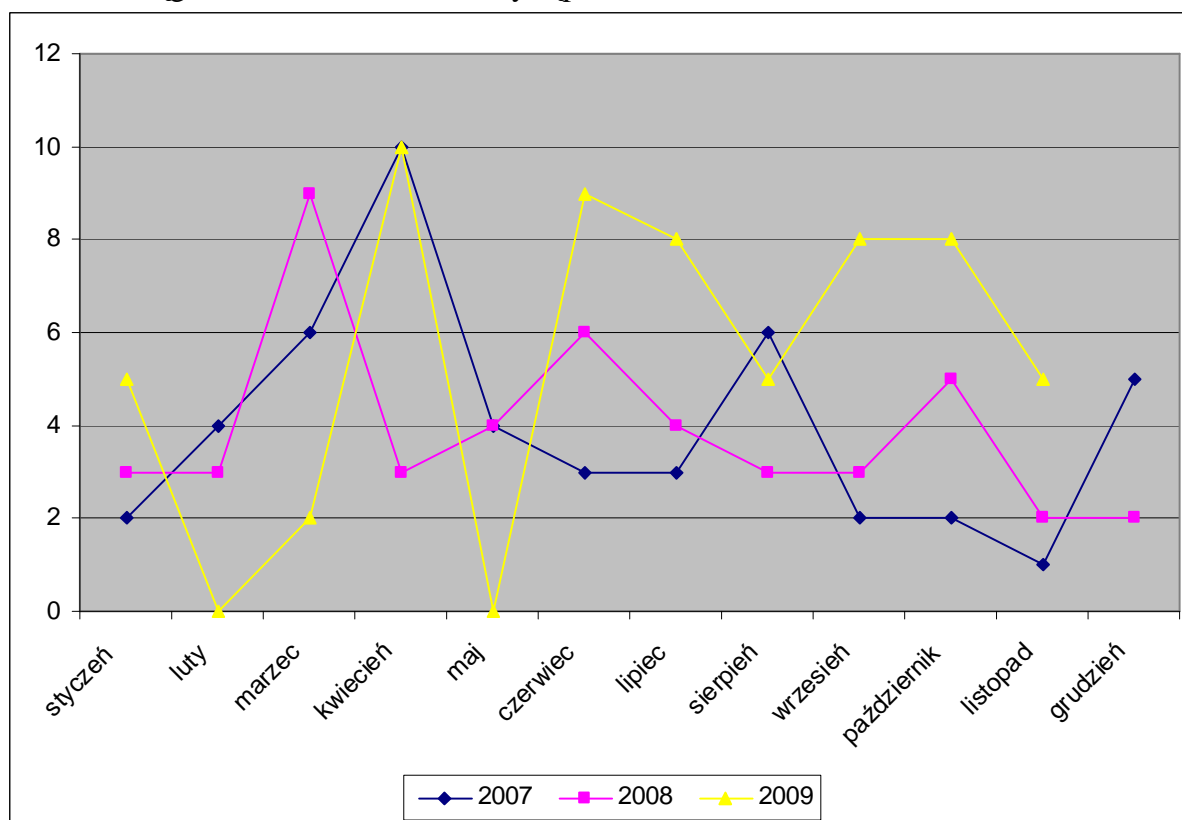
## I.5. Wyjazdowość do alarmów fałszywych.

Tabela 9. Wyjazdowość do AF w latach 1999-2009.

	1999	2000	2001	2002	2003	2004	2005	2006	2007	2008	2009
<b>Razem</b>	45	49	36	52	56	48	53	52	48	47	60
<b>Złośliwe</b>	14	12	7	9	9	11	6	6	7	3	6
<b>W d. wierze</b>	9	20	13	20	25	15	25	32	28	33	46
<b>Z inst. wykr.</b>	22	17	16	23	22	22	22	14	13	11	8

Wyjazdowość do alarmów fałszywych to tylko 6 % ogółu wyjazdowości do zdarzeń. Alarmy fałszywe podzielone są na trzy kategorie, z których najgorsze w skutkach są złośliwe alarmy fałszywe. Generują one bowiem spore koszty, a w sytuacji wyjazdów poza teren miasta ograniczają możliwość dojazdu na czas w inne miejsce powiatu.

Ilość AF pozostaje na porównywalnym poziomie ok. 50 interwencji rocznie. Najczęściej interwencje występują w kategorii „alarmy fałszywe w dobrej wierze”, gdzie średnio w ciągu czterech ostatnich lat wystąpiło ok. 30 zdarzeń.



Wykres 5. Rozkład wyjazdowości do AF.

## I.6. Zdarzenia charakterystyczne.

W sprawozdawczym okresie wystąpiło 15 zdarzeń charakterystycznych.

1) 13.02.2009 r., 20:47 – 22:12 (1 godz. 25 min.), Pabianice, ul. Roweckiego 23 (mieszkanie w bloku); pożar mały; udział brały 4 zastępy PSP - 12 osób; zniszczeniu uległo: sprzęt audio oraz wideo, sprzęt gospodarstwa domowego, meble pokojowe i kuchenne, wykładzina podłogowa, dywan, sufit kasetonowy, wyposażenie łazienki; ewakuowano mieszkańców trzech kondygnacji (14 osób); straty oszacowano na 50 tys. zł.

2) 02.04.2009 r., 20:30 - 01:40 (5 godz. 10 min.), Lutomiersk, ul. Kopernika 3 (zespół klasztorny); **pożar średni**; udział brało 8 zastępów PSP – 20 osób oraz 18 zastępów OSP – 67 osób; spaleni uległ dach klasztoru na powierzchni ok. 240 m<sup>2</sup>; straty oszacowano na 500 tys. zł.

3) 15.04.2009 r., 18:05 – 22:20 (4 godz. 15 min.), Pabianice, ul. Roweckiego (hala magazynowo-produkcyjna); **pożar średni**; udział brało 9 zastępów PSP - 20 osób oraz 6 zastępów OSP – 27 osób; spaleni i/lub zniszczeniu uległo: ok. 900 kg pianki polietylenowej, 30 sztuk palet EURO, wózek widłowy, instalacja elektryczna, spawarka, szlifierka, maszyna do recyklingu, wentylatory dachowe, brama; straty oszacowano na 1 mln 200 tys. zł.

4) i 5) i 6) 01.05.2009 r., 21:14 – 15:15 (18 godz.1 min.), 02.05.2009 r., 16:05 – 23:05 (7 godz.) i 31.05.2009 r., 21:04 – 08:55 (11 godz. 51 min.), Konstancin Łódzki, ul. Mickiewicza 29/31; **pożar średni**; udział brało (łącznie w trzech zdarzeniach): 16 zastępów PSP - 32 osoby oraz 57 zastępów OSP – 251 osób; spaliły się sterty słomy o łącznej kubaturze 6600 m<sup>3</sup>; straty oszacowano na 36 tys. zł.

7) 02.07.2009 r., 23:41 – 12:32 (7 godz. 48 min.), Pawlikowice (budynek chlewni), **pożar średni** (wskutek uderzenia pioruna); udział brały 3 zastępy PSP – 11 osób oraz 5 zastępów OSP – 35 osób; spaleni uległ dach chlewni oraz 2 tony słomy w belach; z płonącego budynku ewakuowano 22 szt. świń; straty oszacowano na 30 tys. zł.

8) 17.07.2009 r., 09:19 – 13:01 (3 godz. 42 min.), Mierzączka Duża (budynek inwentarski), **pożar średni**; udział brał 1 zastęp PSP – 3 osoby oraz 4 zastępy OSP – 20 osób; spaleni uległ dach budynku na powierzchni ok. 105 m<sup>2</sup> oraz 2 tony słomy; poparzeniom I stopnia uległ właściciel posesji wykonujący roboty dekarские na dachu - ratownicy założyli mu opatrunki hydrożelowe; straty oszacowano na 20 tys. zł.

9) 17.07.2009 r., 19:02 – 20:04 (2 godz. 2 min.), Dobroń, droga krajowa nr 14, **miejscowe zagrożenie**; udział brały 2 zastępy PSP – 8 osób; jadący z nadmierną prędkością motocyklista uderzył w skręcający samochód ponosząc śmierć na miejscu; do uwięzionego w aucie kierowcy strażacy wykonali dostęp przy pomocy narzędzi hydraulicznych; kierowcę samochodu z poważnymi obrażeniami wewnętrznymi przetransportował do szpitala zespół ratownictwa medycznego; kierowca zmarł po kilku dniach, nie odzyskując przytomności; straty materialne oszacowano na 10 tys. zł.

10) 23.07.2009 r., 21:55 – 01:55 (4 godz.), Pabianice, ul. Warszawska, (budynek produkcyjno-magazynowy), **pożar średni** (wskutek uderzenia pioruna); udział brało 8 zastępów PSP – 21 osób oraz 3 zastępy OSP – 10 osób; ze względu na bardzo duże zadymienie ratownicy pracowali w aparatach ochrony dróg oddechowych; spaleni uległo

ok. 1,5 tony przędzy, maszyny dziewiarskie, kompresor, instalacja elektryczna, palety, wózki; straty oszacowano na 300 tys. zł.

11) 26.07.2009 r., 14:22 – 15:35 (1 godz. 13 min.), Konstantynów Łódzki, ul. Jana Pawła II, **miejscowe zagrożenie**; udział brały 2 zastępy PSP – 8 osób; zderzyły się trzy samochody osobowe; w wypadku tym uszkodzonych zostało 7 osób: 2 osobom podano tlen, 3 osobom założono kołnierze ortopedyczne, 4 osoby wspierano psychicznie, uszkodzowanemu w wypadku dziecku podarowano maskotkę; straty oszacowano na 10 tys. zł.

12) 28.07.2009 r., 17:40 – 19:02 (1 godz. 22 min.), Prusinowice, **pożar mały** (budynek mieszkalny); udział brały 3 zastępy PSP – 11 osób oraz 5 zastępów OSP – 21 osób; spaleni uległo całe wyposażenie kuchni oraz sufit w kuchni, przedpokoju i sypialni; strażacy wynieśli z budynku zagrożoną wybuchem butlę z gazem propan-butan; straty oszacowano na 20 tys. zł.

13) 16.09.2009 r., 23:57 – 09:28 (9 godz. 31 min.), Szynkielew, **pożar duży** (stodoła i budynek gospodarczy); udział brało 7 zastępów PSP – 16 osób oraz 15 zastępów OSP – 57 osób; spaleni i/lub zniszczeniu uległa instalacja elektryczna w stodole, kombajn zbożowy, śrutownik, agregat chłodniczy, inny drobny sprzęt rolniczy, dach stodoły i chlewni, ok. 6 ton słomy, ok. 30 ton pszenżyta i owsa; ze względu na bardzo duże zadymienie strażacy pracowali w aparatach powietrznych; wyniesiono z budynku zagrożone wybuchem 2 butle (z acetylenem i tlenem) i schładzano je w brezentowych zbiornikach z wodą; zaopatrzenie wodne realizowano poprzez dowożenie, ponieważ nie było możliwości skorzystania z sieci hydrantowej w ulicy – skradzione nasady hydrantowe; straty oszacowano na 12 tys. zł.

14) 22.09.2009 r., 19:25 – 00:28 (5 godz. 3 min.), Pabianice, ul. Warszawska, **miejscowe zagrożenie**; udział brały 3 zastępy PSP – 11 osób; zderzyły się 2 samochody osobowe; w wypadku tym poważnych obrażeń doznał jeden z kierowców; strażacy wykonali doń dostęp przy pomocy narzędzi hydraulicznych; mimo podjętych działań resuscytacyjnych przez obecny na miejscu zespół ratownictwa medycznego, kierowca zmarł; straty materialne oszacowano na 15 tys. zł.

15) 22.09.2009 r., 20:33 – 05:41 (9 godz. 18 min.), Kazimierz, **pożar średni**; udział brały 2 zastępy PSP – 4 osoby oraz 23 zastępy OSP – 108 osób; spaleni uległa siera słomy o kubaturze 1400 m<sup>3</sup>; straty oszacowano na 10 tys. zł.

16) 26.09.2009 r., 12:37 – 16:00 (3 godz. 23 min.), Wrząca, ul. Piłsudskiego, **pożar średni** (budynek magazynowo-inwentarski); udział brały 3 zastępy PSP – 6 osób oraz 16 zastępów OSP – 88 osób; spaleni i/lub zniszczeniu uległo: ok. 300 m<sup>2</sup> dachu, 8 ton słomy, 5 ton jęczmienia, 2 tony paszy, 1,5 tony kredy (składnika paszy), przyczepka samochodowa, młyn do zboża, 12 plastikowych zbiorników o poj. 1 m<sup>3</sup> każdy; straty oszacowano na 80 tys. zł.

17) 24.11.2009 r., 15:23 – 19:33 (4 godz. 10 min.), Pabianice, ul. Łaska, **miejscowe zagrożenie**; udział brały 3 zastępy PSP – 10 osób; zderzył się samochód osobowy z autobusem MZK; strażacy przy pomocy narzędzi hydraulicznych wykonali dostęp do kierowcy samochodu, obecny na miejscu zdarzenia lekarz stwierdził jego zgon; 10 pasażerów autobusu odniosło obrażenia, 7 z nich przetransportowały do szpitala zespoły ratownictwa medycznego, 3 uszkodzone osoby nie wyraziły zgody na ich hospitalizację; straty oszacowano na 100 tys. zł.

18) 26.11.2009 r., 06:03 – 07:51 (1 godz. 48 min.), Ksawerów, ul. Widzewska, **pożar średni**; udział brało 5 zastępów PSP – 14 osób oraz 2 zastępy OSP – 12 osób; spaleniu i/lub zniszczeniu uległ budynek warsztatowy służący do wymiany opon w samochodach ciężarowych, wraz z wyposażeniem (montażownie opon samochodów ciężarowych – 2 kpl., wyważarka do kół, narzędzia i urządzenia do wymiany opon, sprzęt komputerowy, piec c.o., opony do samochodów ciężarowych – 20 szt.); uszkodzeniu uległy sygnaly świetlne i dźwiękowe w ciężkim samochodzie gaśniczym oraz nasada tłoczna autopompy średniego samochodu gaśniczego; straty oszacowano na 165 tys. zł.

## I.7. Straty.

1) W zdarzeniach w sprawozdawczym okresie oszacowane straty wyniosły:

- w pożarach: 3 mln 327 tys. 300 zł (uratowano mienie wartości 15 mln 503 tys. zł)

- w MZ: 1 mln 47 tys. 300 zł (uratowano mienie wartości 1 mln 30 tys. zł).

2) Podczas pożarów udzielono pomocy 9 poszkodowanym osobom (w tym 3 osobom przez strażaków), 24 osoby ewakuowano ze strefy zagrożenia; podczas miejscowych zagrożeń pomocy medycznej udzielono 128 osobom (w tym 16 osobom przez strażaków), 11 osób ewakuowano ze strefy zagrożenia. Podczas działań nie ucierpiał ani jeden ratownik, ani razu nie wystąpiły ofiary śmiertelne; widniejące natomiast w zestawieniu przypadki zgonów dotyczą sytuacji, w których ofiary poniosły śmierć z przyczyn niezależnych od działań straży pożarnej (lekarze stwierdzali zgon przed przybyciem straży pożarnej lub straż pożarna tylko asystowała policji bądź zespołom ratownictwa medycznego).

**Tabela 10. Zestawienie ilości zużytej wody na cele ratownicze w rozbiu na gminy**

<b>Gmina</b>	<b>Ilość zużytej wody [m3]</b>
Dobroń	111,9
Dłutów	285,2
Ksawerów	66,5
Lutomiersk	1010,6
Pabianice	406,05
m. Konstantynów Ł.	2336,32
m. Pabianice	266,722
<b>Razem</b>	<b>4483,292</b>