

**KOMENDA POWIATOWA
PAŃSTWOWEJ STRAŻY POŻARNEJ
W PABIANICACH**



**Sprawozdanie z działalności
Komendy Powiatowej Państwowej Straży Pożarnej
w Pabianicach
w roku 2009**

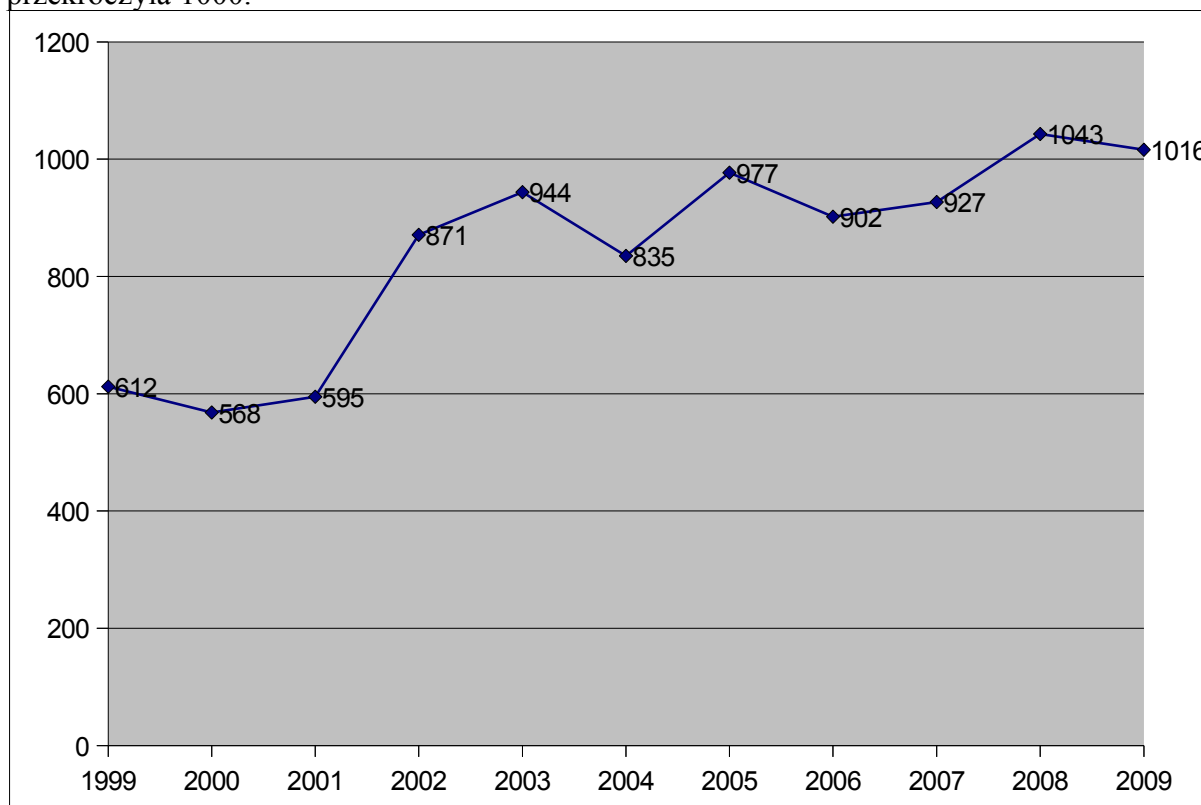
Pabianice, dn. 26.01.2010 r.

I.1. Działalność interwencyjna.

W 2009 roku ewidencjonowano zdarzenia zgodnie z rozporządzeniem MSWiA z dnia 20 grudnia 1999 r. w sprawie szczegółowych zasad organizacji KSRG. Ewidencją objęto wszystkie zdarzenia, które wystąpiły na terenie powiatu pabianickiego i zostały zgłoszone do Powiatowego Stanowiska Kierowania Komendy Powiatowej Państwowej Straży Pożarnej w Pabianicach.

I.2. Wyjazdowość do zdarzeń ogółem.

W okresie ujętym w niniejszym sprawozdaniu na terenie powiatu pabianickiego odnotowano łącznie 1016 zdarzeń. To drugi rok z rzędu, w którym łączna ilość interwencji przekroczyła 1000.



Wykres 1. Ilość interwencji w latach 1999-2009

Zdarzenia, do których wyjeżdżają strażacy, podzielono na trzy kategorie: pożary, miejscowe zagrożenia oraz alarmy fałszywe.

- **Pożary (P)** to niekontrolowane procesy palenia, w miejscu do tego nieprzeznaczonym.
- **Miejscowe zagrożenia (MZ)** to inne niż pożar zdarzenia wynikające z rozwoju cywilizacyjnego i naturalnych praw przyrody, a stwarzające zagrożenie dla życia, środowiska lub mienia.
- **Alarmy fałszywe (AF)** to wezwania do zdarzeń, które faktycznie nie miały miejsca lub zaistniały lecz nie wymagały podjęcia działań ratowniczych.

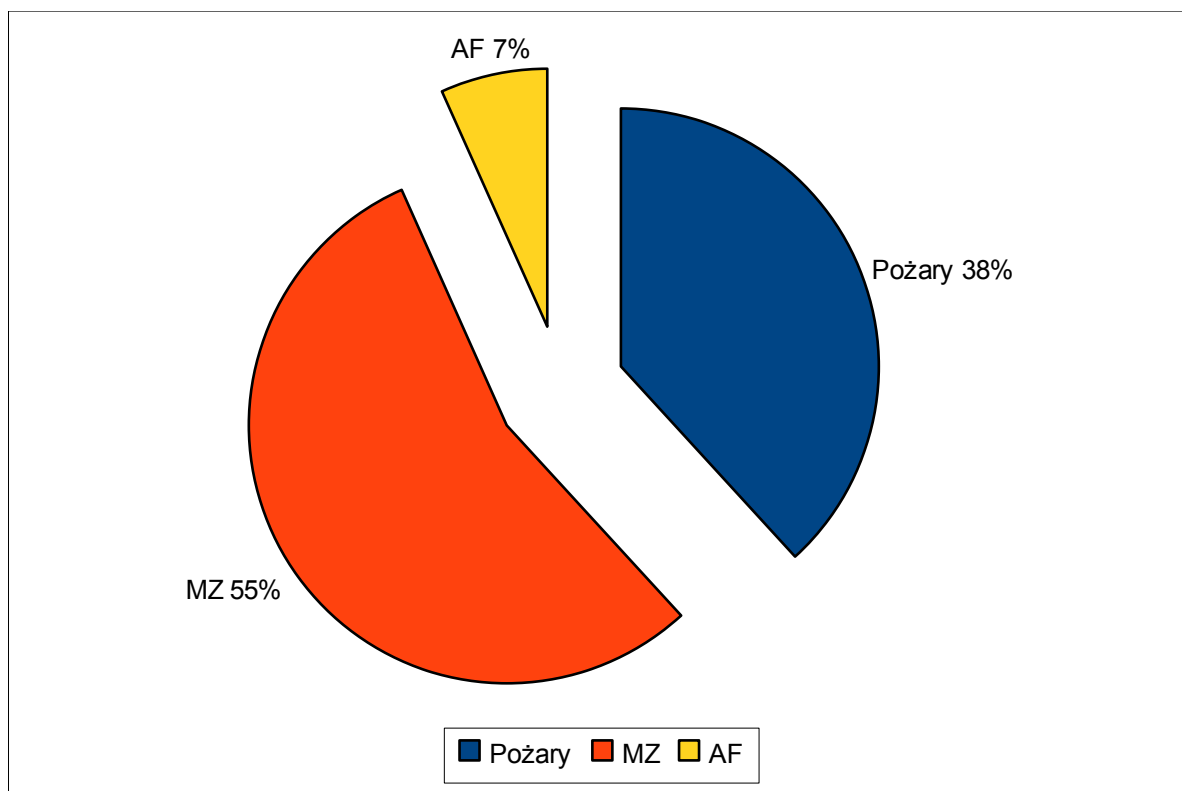
Tabela 1. Ogólna ilość interwencji w latach 1999-2009.

Ilość zdarzeń	1999	2000	2001	2002	2003	2004	2005	2006	2007	2008	2009
Pożary	481	359	305	467	584	413	542	370	364	418	388
MZ	131	160	254	352	304	374	382	480	515	578	560
AF	0	49	36	52	56	48	53	52	48	47	68
Razem	612	568	595	871	944	835	977	902	927	1043	1016

Zdarzenia, podczas których interweniują strażacy, podzielono na trzy kategorie: pożary, miejscowe zagrożenia oraz alarmy fałszywe.

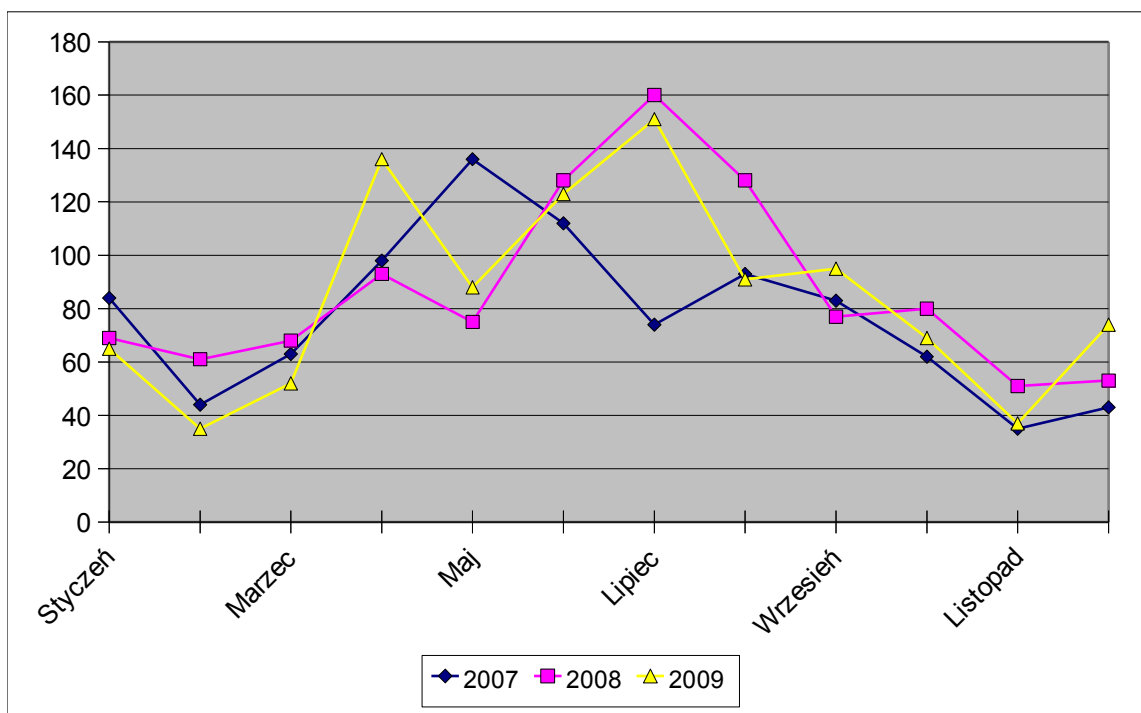
- **Pożary (P)** to niekontrolowane procesy palenia, w miejscu do tego nieprzeznaczonym.
- **Miejscowe zagrożenia (MZ)** to inne niż pożar zdarzenia wynikające z rozwoju cywilizacyjnego i naturalnych praw przyrody, a stwarzające zagrożenie dla życia, środowiska lub mienia.
- **Alarmy fałszywe (AF)** to wezwania do zdarzeń, które faktycznie nie miały miejsca lub zaistniały lecz nie wymagały podjęcia działań ratowniczych.

Od 2006 roku ilość MZ jest większa od ilości pożarów. W roku 2009 w dalszym ciągu obserwowana jest ta tendencja, co obrazuje poniższy wykres.



Wykres 2. Procentowe rozłożenie wyjazdowości do zdarzeń w 2009 r.

Charakter zdarzeń oraz częstość ich występowania ściśle powiązane są z warunkami atmosferycznymi, jakie panują w danej gm. bądź powiecie. Wiele zdarzeń, a co za tym idzie, odchyłeń statystycznych, jest skutkiem wystąpienia anomalii pogodowych lub długotrwałych złych warunków pogodowych. Innym czynnikiem, który ma wpływ na występowanie zdarzeń w poszczególnych miesiącach, jest czynnik ludzki - chodzi tutaj przede wszystkim o lekkomyślność ludzi oraz o ich nieodpowiedzialność, np. podczas wypalania traw, dogrzewania się piecykami własnej produkcji, niewłaściwej eksploatacji urządzeń grzewczych lub podczas podpałek umyślnych. W roku 2009 również odnotowano wzrost w ilości interwencji w okresie wiosenno-letnim (kwiecień, czerwiec, lipiec) oraz w miesiącach zimowych (styczeń i grudzień). Taka sytuacja wynika m. in. z wypalania traw i pozostałości roślinnych wiosną oraz wyjazdów latem do agresywnie zachowujących się owadów błonkoskrzydłych, a zimą - z pożarów spowodowanych dogrzewaniem się urządzeniami do tego nieprzystosowanymi oraz kolizji i wypadków w ruchu drogowym w trudnych warunkach zimowych.



Wykres 3. Miesięczny rozkład interwencji.

Tabela 2. Zdarzenia wg wielkości w rozbiciu na gminy

Gmina	P					MZ			AF				Razem
	og.	małe	śr.	duże	b. duże	og.	małe	lokalne	og.	złośliwe	w d. wierze	z inst. wykr.	
Dłutów	14	10	4	0	0	19	18	1	1	0	1	0	34
Dobroń	21	20	1	0	0	42	34	8	7	0	7	0	70
m. Konstantynów Ł.	54	49	4	0	1	65	59	6	9	0	8	1	128
Ksawerów	11	10	1	0	0	22	20	2	4	0	2	2	37
Lutomiersk	48	39	9	0	0	60	55	5	2	0	2	0	110
m. Pabianice	201	195	5	1	0	307	272	35	38	5	26	7	546
Pabianice	39	33	5	1	0	45	38	7	7	1	6	0	91
Razem	388	356	29	2	1	560	496	64	68	6	52	8	1016

Tabela 3. Zdarzenia wg wielkości w rozbiciu na miesiące

Miesiąc	P					MZ			AF				Razem
	og.	małe	śr.	duże	b. duże	og.	małe	lokalne	og.	złośliwe	w d. wierze	z inst. wykr.	
styczeń	31	31	0	0	0	29	24	5	5	0	5	0	65
luty	11	11	0	0	0	24	20	4	0	0	0	0	35
marzec	25	25	0	0	0	25	24	1	2	0	2	0	52
kwiecień	98	86	11	1	0	28	28	0	10	2	8	0	136
maj	51	47	3	0	1	37	33	4	0	0	0	0	88
czerwiec	18	16	2	0	0	96	82	14	9	0	8	1	123
lipiec	23	19	4	0	0	120	107	13	8	1	6	1	151
sierpień	27	27	0	0	0	59	53	6	5	0	4	1	91
wrzesień	40	35	4	1	0	47	44	3	8	1	5	2	95
październik	16	15	1	0	0	45	36	9	8	2	5	1	69
listopad	13	12	1	0	0	19	16	3	5	0	3	2	37
grudzień	35	32	3	0	0	31	29	2	8	0	6	2	74
Razem	388	356	29	2	1	560	496	64	68	6	52	10	1016

I.3. Wyjazdowość do pożarów.

Ilość pożarów zmniejsza się stopniowo od roku 2002 ze zwyżką zanotowaną w latach 2003 oraz 2005, zatrzymując się na liczbie 364 w roku 2007. Natomiast w roku 2009 – w stosunku do roku ubiegłego – ilość pożarów zmniejszyła się o 8 %.

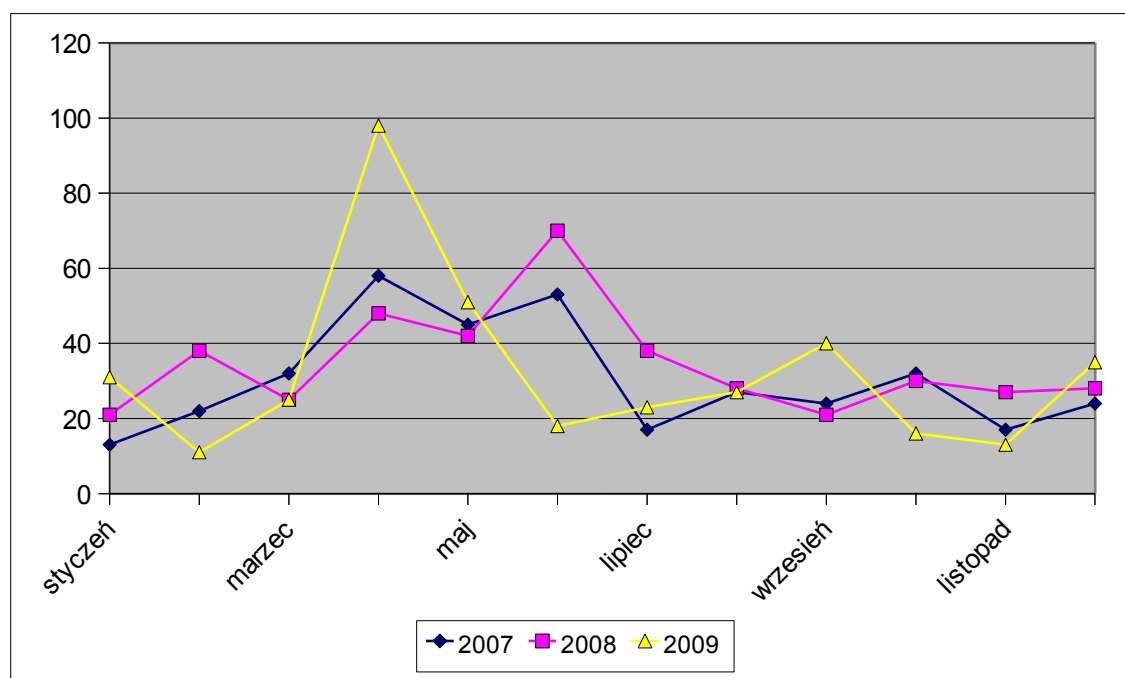
Tabela 4. Ilość pożarów w latach 1999-2009.

Pożary	1999	2000	2001	2002	2003	2004	2005	2006	2007	2008	2009
Małe	448	323	284	433	523	400	517	354	348	399	356
Średnie	31	31	20	33	60	11	24	14	13	18	29
Duże	2	4	1	1	1	2	0	2	1	1	2
B. duże	0	1	0	0	0	0	1	0	2	0	1
Razem	481	359	305	467	584	413	542	370	364	418	388

Pożary ze względu na rozmiar dzielą się na małe, średnie, duże i bardzo duże. Ilość zdarzeń w kategorii „pożary” determinowana jest głównie przez pożary małe, w niewielkim stopniu przez pożary średnie, duże i bardzo duże.

„Pożary małe” to m.in. pożary kontenerów na śmieci, traw lub części wyposażenia mieszkań. Biorąc powyższe pod uwagę, nie stanowią one swym charakterem szczególnie dużego zagrożenia dla otoczenia. Znacznym zagrożeniem natomiast są pożary średnie, duże oraz bardzo duże, które swym charakterem powodują spore straty oraz stwarzają poważne zagrożenie dla otoczenia. Takich zdarzeń na terenie powiatu pabianickiego jest stosunkowo niewiele, tzn. około 20 rocznie i w tym przypadku zaobserwowano ciągły spadek od roku 2003, w którym odnotowano 60 pożarów średnich; lata 2004-2008 nie obfitowały w pożary ww. kategorii, natomiast w roku bieżącym odnotowano łącznie 29 tego typu zdarzeń, co stanowi wzrost w stosunku do roku 2008 aż o 61 %.

Rok 2009, w porównaniu z rokiem ubiegłym, przyniósł znaczny wzrost w ilości pożarów w kwietniu i wrześniu oraz niewielki - w styczniu, maju i grudniu. Pożary zimą to pożary przede wszystkim w budynkach mieszkalnych, natomiast w okresie wiosenno-letnim – to pożary traw, ściółki leśnej, nieużytków, śmietników (kwiecień i maj) oraz pożary w kategorii „uprawy i rolnictwo” (wrzesień).



Wykres 4. Miesięczny rozkład pożarów w latach 2007-2009.

Zestawienie pożarów wg rodzaju obiektu jasno określa nam ilość oraz rodzaj powstałych pożarów w roku 2009. Uwagę zwraca fakt wzrostu w ilości zdarzeń w kategorii „Lasy” oraz „Uprawy i rolnictwo”. Były to głównie pożary poszycia leśnego oraz stert słomy i nieużytkowych powierzchni rolniczych.

Tabela 5. Zestawienie pożarów wg rodzaju obiektu.

Zestawienie pożarów wg rodzaju obiektu.							
Rodzaj obiektu:	2004	2005	2006	2007	2008	2009	%
Obiekty użyteczności publicznej	5	4	4	7	8	6	-33,33%
Obiekty mieszkalne	72	90	97	85	102	100	-2,00%
Obiekty produkcyjne	12	11	12	10	6	8	33,33%
Obiekty magazynowe	1	5	8	5	3	1	-66,67%
Środki transportu	24	26	21	26	18	13	-27,78%
Lasy	19	20	18	8	10	19	90,00%
Uprawy rolnictwo	64	156	62	62	79	112	41,77%
Inne obiekty	216	230	148	161	192	129	-48,84%
Wybuchy	0	2	1	0	1	1	0,00%

W 2009 roku najczęstszą przyczyną powstawania pożarów były podpalenia umyślne, gdzie odnotowano 188 zdarzeń (dla porównania - w roku 2008 odnotowano 223 zdarzenia w których przyczyną było podpalenie). Nieostrożność osób dorosłych (NOD) przy posługiwaniu się ogniem otwartym, w tym papierosy, zapalki, było drugą najczęściej występującą przyczyną powstawania pożarów na terenie powiatu pabianickiego - 103 zdarzenia (w roku 2008 – 82 zdarzenia).

Tabela 6. Pożary wg rodzaju obiektu oraz wg gmin

Gmina	OGÓŁEM	Ob. użyt. publ.				Ob. mieszk.			Ob. prod.		Śr. transp.		Lasy (państwowe i prywatne)	Uprawy, rolnictwo				Inne ob.								
		og.		Jednorodz.		og.		og.		sam. os.		og.		Bud. gosp.		og.		Śmietniki		Ob. przyr. nat.		Trawy, trawniki		Inne nietyp. ob.		
		og.	og.	Jednorodz.	Wielorodz.	og.	og.	og.	og.	og.	og.	Nieużytk. pow. rol.		Uprawy rolne	Sterty, stogi, brogi	Bud. gosp.	og.	Śmietniki	Ob. przyr. nat.	Trawy, trawniki	Inne nietyp. ob.					
Dłutów	14	0	2	2	0	1	0	0	3	6	3	0	0	1	2	1	0	0	0	1						
Dobroń	21	0	4	4	0	1	0	0	2	9	7	1	0	1	5	1	1	3	0							
m. Konstantynów Ł.	54	0	11	3	8	1	2	2	3	24	15	0	4	3	13	7	2	3	1							
Ksawerów	11	0	3	1	0	1	0	0	0	2	1	1	0	0	5	2	0	0	1							
Lutomiersk	48	2	9	7	0	0	0	0	2	27	11	2	9	3	8	4	0	1	3							
m. Pabianice	201	4	66	58	57	2	10	7	3	27	22	2	0	3	88	58	10	9	8							
Pabianice	39	0	5	2	0	2	1	1	6	17	12	1	0	2	8	4	0	3	0							
Razem	388	6	100	27	65	8	13	10	19	112	71	7	13	13	129	77	13	19	14							

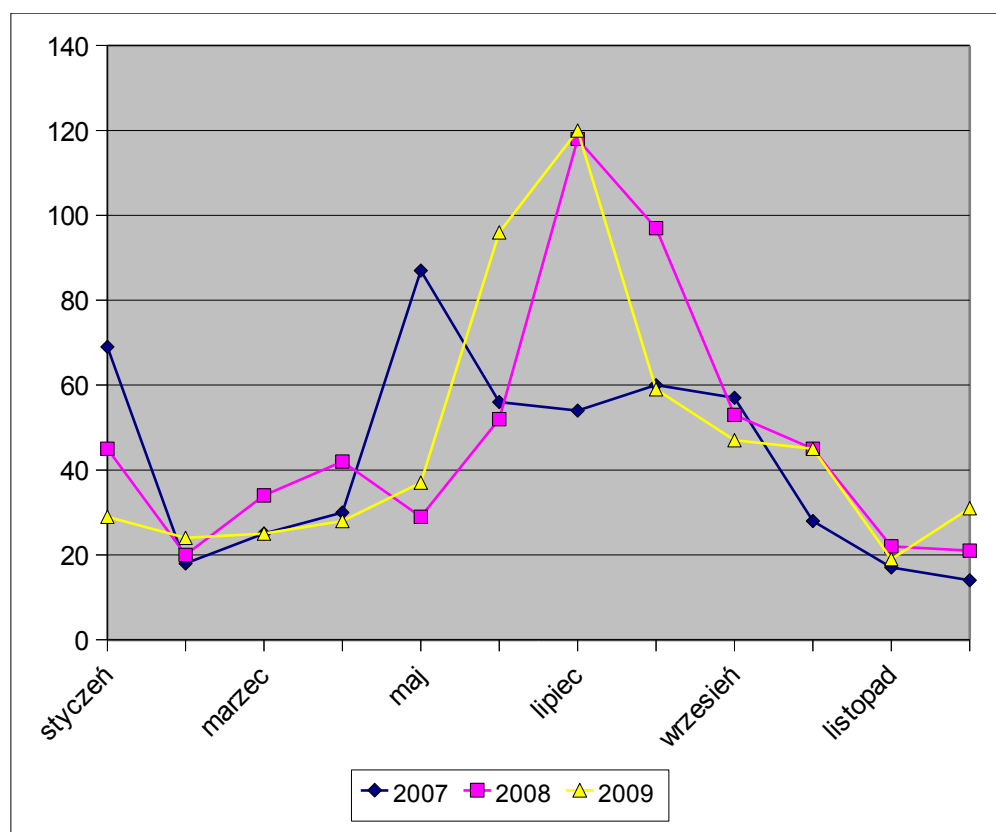
I.4. Wyjazdowość do miejscowych zagrożeń.

Ilość miejscowych zagrożeń, jaką odnotowano w 2009 roku była dość duża (560 zdarzeń), choć nie przekroczyła rekordowej, jak dotychczas, liczby MZ z roku 2008 (tj. 578).

Tabela 7. Ogólna ilość MZ w latach 1999-2010.

MZ	1999	2000	2001	2002	2003	2004	2005	2006	2007	2008	2009
Małe	109	123	203	293	242	334	343	452	381	537	496
Lokalne	20	37	50	58	61	40	39	28	134	41	64
Średnie	2	0	1	1	1	0	0	0	0	0	0
Razem	131	160	254	352	304	374	382	480	515	578	560

Obserwowana od dekady tendencja wzrostowa w ilości miejscowych zagrożeń jest skutkiem szybkiego rozwoju cywilizacyjnego, przybywania pojazdów poruszających się po drogach oraz częstszego występowania zdarzeń wynikających ze zmieniającego się klimatu (gwałtowne burze, opady deszczu, śniegu, silne wiatry, huragany).



Wykres 5. Miesięczny rozkład MZ.

Najwięcej MZ miało miejsce w czerwcu i lipcu. Były to zdarzenia wynikające z prowadzenia działań związanych z usuwaniem gniazd agresywnie zachowujących się owadów błonkoskrzydłych oraz z likwidacją skutków anomalii pogodowych – silnych wiatrów i gwałtownych opadów deszczu.

Główną przyczyną powstawania miejscowych zagrożeń w 2009 roku było nietypowe zachowanie się zwierząt oraz owadów - 140 przypadków (dla porównania - 210 tego typu przypadków w roku 2008). Ponadto na ogólną liczbę MZ składają się także m. in. zdarzenia związane z usuwaniem szkód spowodowanych przez silne wiatry (w 63 przypadkach), lokalne podtopienia wywołane gwałtownymi opadami deszczu (w 21 przypadkach) oraz niezachowanie zasad bezpieczeństwa ruchu środków transportu (w 120 przypadkach).

Tabela 8. MZ wg rodzaju obiektu oraz wg gmin

Gmina	OGÓŁEM	Ob. użyt. publ.					Ob. mieszk.			Ob. prod.	Śr. transp.		Uprawy, rolnictwo		Inne ob.		
		og.	og.	Jednorodz.	Wielorodz.	Inne	og.	og.	sam. os.	og.	Bud. gosp.	og.	Ob. przyr. nat.	Płyty manewrowe i pasy lotnisk	Inne nietypowe obiekty		
Dłutów	19	1	4	3	0	1	2	1	1	2	2	9	4	0	4		
Dobroń	42	2	10	7	0	3	0	7	7	3	1	19	7	3	7		
m. Konstantynów Ł.	65	3	19	11	7	1	0	10	10	5	5	28	5	3	15		
Ksawerów	22	1	7	7	0	0	1	3	3	0	0	9	2	1	6		
Lutomiersk	66	2	21	15	0	6	0	8	7	4	4	24	17	2	4		
m. Pabianice	307	11	119	22	90	6	6	42	36	5	4	122	59	17	40		
Pabianice	45	1	15	10	2	1	0	8	6	2	1	16	9	1	3		
razem	560	21	195	75	99	18	9	79	70	21	17	227	103	27	79		

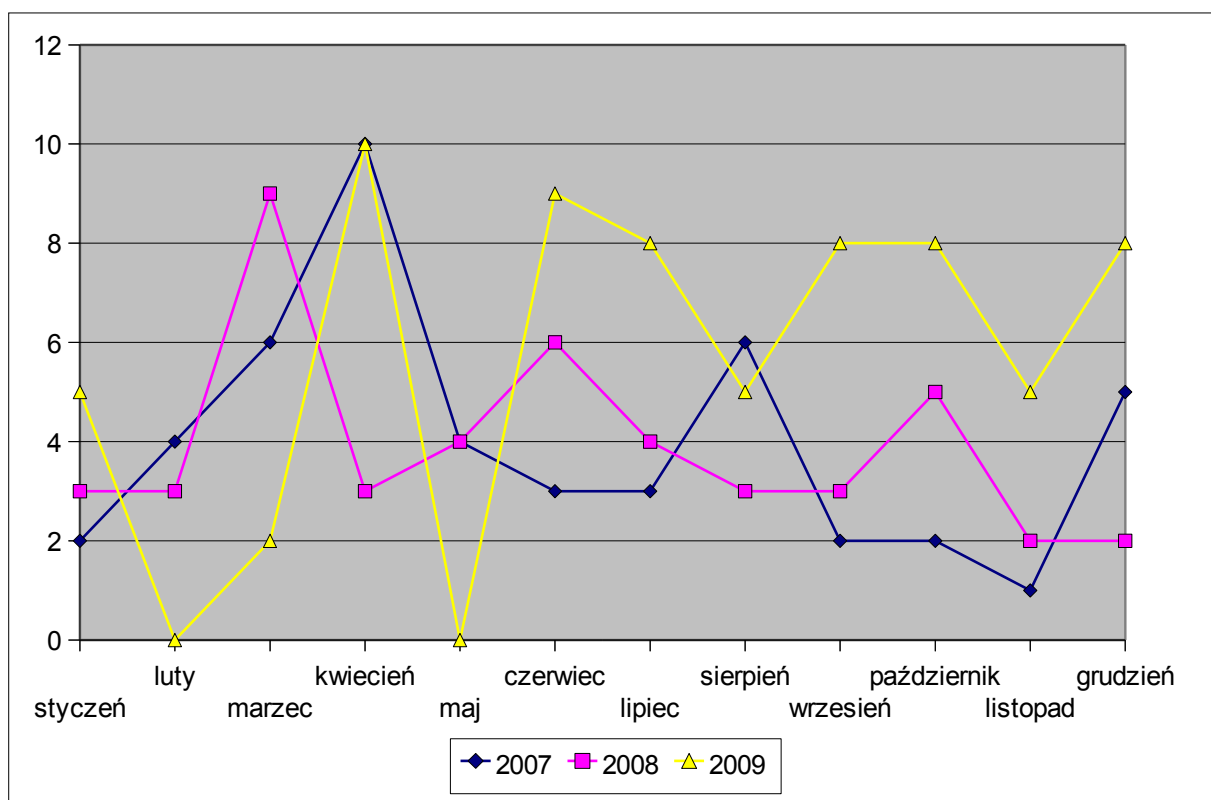
I.5. Wyjazdowość do alarmów fałszywych.

Wyjazdowość do alarmów fałszywych to tylko 7 % ogółu wszystkich interwencji. Alarmy fałszywe podzielone są na trzy kategorie, z których najgorsze w skutkach są złośliwe alarmy fałszywe. Generują one bowiem spore koszty, a w sytuacji wyjazdów poza teren miasta, ograniczają możliwość dojazdu zastępów ratowniczych na czas w inne miejsce powiatu.

Tabela 9. Wyjazdowość do AF w latach 1999-2009.

AF	1999	2000	2001	2002	2003	2004	2005	2006	2007	2008	2009
Złośliwe	14	12	7	9	9	11	6	6	7	3	6
W d. wierze	9	20	13	20	25	15	25	32	28	33	52
Z inst. wykr.	22	17	16	23	22	22	22	14	13	11	10
Razem	45	49	36	52	56	48	53	52	48	47	68

Ilość AF do roku 2008 pozostawała na mniej więcej stałym poziomie ok. 50 interwencji rocznie. W roku 2009 odnotowano 68 alarmów fałszywych, z których najczęściej występowały „alarmy fałszywe w dobrej wierze” (52 przypadki). Świadczyć to może o większym zainteresowaniu społeczeństwa tym, co dzieje się wokół niego oraz o zaufaniu, jakim mieszkańcy powiatu darzą straż pożarną.



Wykres 6. Rozkład wyjazdowości do AF.

I.6. Siły i środki w działaniach.

Straż pożarna to nie tylko strażacy zawodowi. Swoją znaczny udział w walce z pożarami oraz w likwidacji skutków miejscowych zagrożeń ma również Ochotnicza Straż Pożarna.

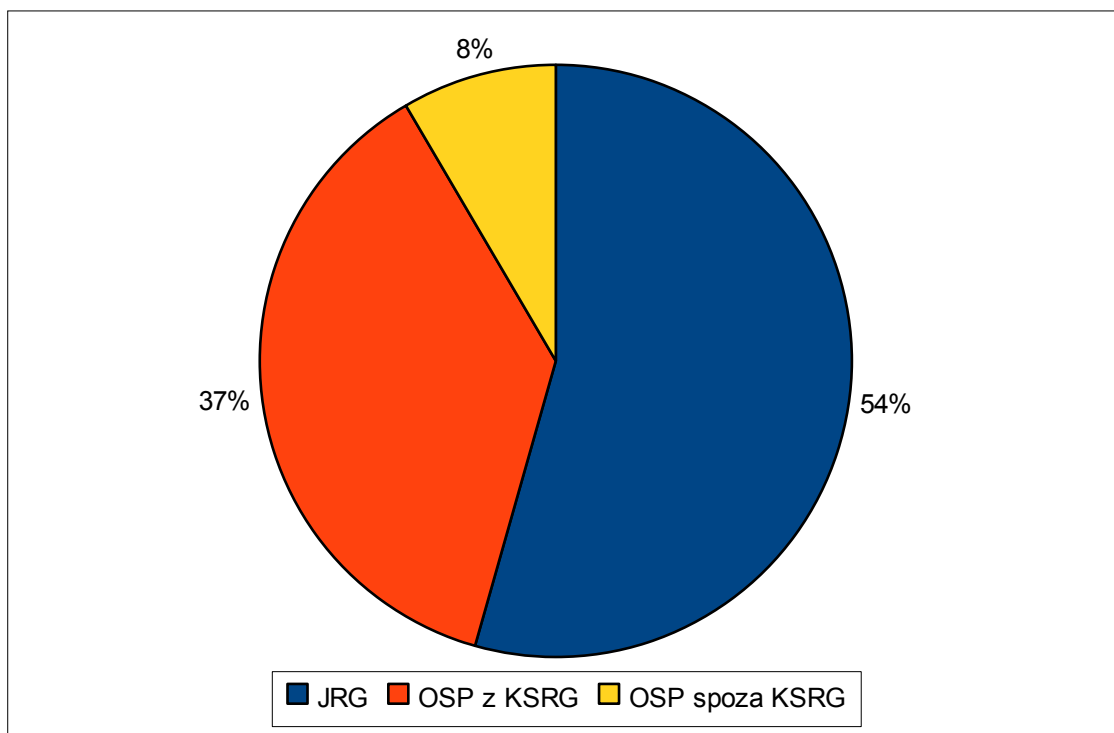
Tabela 10. Zestawienie sił i środków zadysponowanych do pożarów i miejscowych zagrożeń

Rodzaj i wielkość zdarzenia	Ilość zdarzeń	OGÓŁEM		JRG		OSP w KSRG		OSP Inne		Samochody gaśnicze wodno-pianowe				Samochody specjalne					
		sam.	os.	sam.	os.	sam.	os.	sam.	os.	og.	lekkie	śr.	ciężkie	og.	drab. mech.	podnośn. hydr.	sam. rat. techn.	sam. oper.	inne
POŻARY																			
Małe	356	721	2846	454	1599	217	1011	50	236	687	156	276	255	34	6	13	6	1	2
Średnie	29	301	1254	82	228	163	755	56	271	273	75	107	91	28	1	2	10	7	4
Duże	2	37	120	16	36	21	84	0	0	29	8	10	11	8	1	0	1	3	1
Bardzo duże	1	26	99	7	12	14	62	5	25	22	4	7	11	4	0	0	1	2	1
Razem	388	1085	4319	559	1875	415	1912	111	532	1011	243	400	368	74	8	15	18	13	8
MZ																			
Małe	496	656	2470	501	1764	140	638	14	63	552	132	198	222	104	5	41	51	1	6
Lokalne	64	147	519	109	333	32	164	6	22	106	40	42	24	41	2	20	7	7	5
Razem	560	803	2989	610	2097	172	802	20	85	658	172	240	246	145	7	61	58	8	11

Tabela 11. Zestawienie sił i środków zadysponowanych do zdarzeń w rozbiciu na gminy

Gmina	jedn. ochr. ppoż.	OGÓŁEM		JRG		OSP w KSRG		OSP inne		Samochody	
		sam.	os.	sam.	os.	sam.	os.	sam.	os.	gaśn. w.-pian.	spec.
Dłutów	33	95	363	32	85	55	236	8	42	86	9
Dobroń	63	102	414	53	177	46	221	3	16	98	4
m. Konstantynów Ł.	119	304	1306	76	237	183	864	45	205	230	74
Ksawerów	33	71	253	59	198	12	55	0	0	64	7
Lutomiersk	108	297	1265	44	113	183	822	70	330	280	17
m. Pabianice	508	834	2992	794	2809	39	178	0	0	741	93
Pabianice	84	185	715	111	353	69	338	5	24	170	15
razem	948	1888	7308	1169	3972	587	2714	131	617	1669	219

Niemal do połowy wszystkich zdarzeń dysponowane są wyłącznie zastępy Ochotniczych Straży Pożarnych. Strażacy z jednostek OSP z Krajowego Systemu Ratowniczo-Gaśniczego (KSRG), których w powiecie jest 14, interweniują podczas prawie 40 % ogółu zdarzeń. Taka ilość interwencji wskazuje na zasadność istnienia KSRG. Ochotnicze Straże Pożarne spoza KSRG – powiat pabianicki ma ich 38 – interweniowały podczas 8 % wszystkich zdarzeń, do jakich doszło w 2009 roku.



Wykres 7. Interwencje straży pożarnej w 2009 roku.

Tabela 12. Ilość wyjazdów jednostek OSP z KSRG

Jednostka OSP	P	MZ	AF	Razem
Szydłów	11	2	0	13
Wola Zaradzyńska	13	5	0	18
Dłutów	12	6	1	19
Pabianice	19	5	0	24
Chechło	8	3	0	11
Dobroń	15	11	1	27
Górka Pabianicka	20	0	0	20
Kazimierz	16	1	0	17
Konstantynów	62	56	9	127
Kudrowice	8	2	0	10
Lutomiersk	35	48	2	85
Pawlikowice	9	0	0	9
Piątkowisko	15	3	0	18
Rydziny	17	2	0	19
Razem	260	144	13	417

Tabela 13. Ilość wyjazdów jednostek OSP spoza KSRG

Jednostka OSP	P	MZ	AF	Razem
Leszczyny	1	0	0	1
Mierzączka	2	0	0	2
Piętków	1	0	0	1
Redociny	1	0	0	1
Tążewy	2	0	0	2
Ldzań	1	0	0	1
Morgi	1	0	0	1
Niesięcin	6	5	0	11
Srebrna	1	1	0	2
Behcice	13	3	0	16
Charbice	4	0	0	4
Czołczyn	2	0	0	2
Jerwonice	1	0	0	1
Miroslawice	7	2	0	9
Orzechów	7	0	0	7
Prusinowice	4	3	0	7
Puczniew	8	0	0	8
Zdziechów	5	0	0	5
Janowice	2	0	0	2
Razem	69	14	0	83

I.7. Zdarzenia charakterystyczne.

- 1) 13.02.2009 r., 20:47 – 22:12 (1 godz. 25 min.), Pabianice, ul. Roweckiego 23 (mieszkanie w bloku); **pożar mały**; udział brały 4 zastępy PSP - 12 osób; zniszczeniu uległo: sprzęt audio oraz wideo, sprzęt gospodarstwa domowego, meble pokojowe i kuchenne, wykładzina podłogowa, dywan, sufit kasetonowy, wyposażenie łazienki; ewakuowano mieszkańców trzech kondygnacji (14 osób); straty oszacowano na 50 tys. zł.
- 2) 02.04.2009 r., 20:30 - 01:40 (5 godz. 10 min.), Lutomiersk, ul. Kopernika 3 (zespół klasztorny); **pożar średni**; udział brało 8 zastępów PSP – 20 osób oraz 18 zastępów OSP – 67 osób; spaleni uległ dach klasztoru na powierzchni ok. 240 m²; straty oszacowano na 500 tys. zł.
- 3) 15.04.2009 r., 18:05 – 22:20 (4 godz. 15 min.), Pabianice, ul. Roweckiego (hala magazynowo-produkcyjna); **pożar średni**; udział brało 9 zastępów PSP - 20 osób oraz 6 zastępów OSP – 27 osób; spaleni i/lub zniszczeniu uległo: ok. 900 kg pianki polietylenowej, 30 sztuk palet EURO, wózek widłowy, instalacja elektryczna, spawarka, szlifierka, maszyna do recyklingu, wentylatory dachowe, brama; straty oszacowano na 1 mln 200 tys. zł.
- 4) i 5) i 6) 01.05.2009 r., 21:14 – 15:15 (18 godz.1 min.), 02.05.2009 r., 16:05 – 23:05 (7 godz.) i 31.05.2009 r., 21:04 – 08:55 (11 godz. 51 min.), Konstaktyńów Łódzki, ul. Mickiewicza 29/31; **pożar średni**; udział brało (łącznie w trzech zdarzeniach): 16 zastępów PSP - 32 osoby oraz 57 zastępów OSP – 251 osób; spaliły się sterty słomy o łącznej kubaturze 6600 m³; straty oszacowano na 36 tys. zł.
- 7) 02.07.2009 r., 23:41 – 12:32 (7 godz. 48 min.), Pawlikowice (budynek chlewni), **pożar średni** (wskutek uderzenia pioruna); udział brały 3 zastępy PSP – 11 osób oraz 5 zastępów OSP – 35 osób; spaleni uległ dach chlewni oraz 2 tony słomy w belach; z płonącego budynku ewakuowano 22 szt. świń; straty oszacowano na 30 tys. zł.
- 8) 17.07.2009 r., 09:19 – 13:01 (3 godz. 42 min.), Mierzączka Duża (budynek inwentarski), **pożar średni**; udział brał 1 zastęp PSP – 3 osoby oraz 4 zastępy OSP – 20 osób; spaleni uległ dach budynku na powierzchni ok. 105 m² oraz 2 tony słomy; poparzeniom I stopnia uległ właściciel posesji wykonujący roboty dekarские na dachu - ratownicy założyli mu opatrunki hydrożelowe; straty oszacowano na 20 tys. zł.
- 9) 17.07.2009 r., 19:02 – 20:04 (2 godz. 2 min.), Dobroń, droga krajowa nr 14, **miejscowe zagrożenie**; udział brały 2 zastępy PSP – 8 osób; jadący z nadmierną prędkością motocyklista uderzył w skręcający samochód ponosząc śmierć na miejscu; do uwięzionego w aucie kierowcy strażacy wykonali dostęp przy pomocy narzędzi hydraulicznych; kierowcę samochodu z poważnymi obrażeniami wewnętrznymi przetransportował do szpitala zespół ratownictwa medycznego; kierowca zmarł po kilku dniach, nie odzyskując przytomności; straty materialne oszacowano na 10 tys. zł.
- 10) 23.07.2009 r., 21:55 – 01:55 (4 godz.), Pabianice, ul. Warszawska, (budynek produkcyjno-magazynowy), **pożar średni** (wskutek uderzenia pioruna); udział brało 8 zastępów PSP – 21 osób oraz 3 zastępy OSP – 10 osób; ze względu na bardzo duże zadymienie ratownicy pracowali w aparatach ochrony dróg oddechowych; spaleni uległo

ok. 1,5 tony przędzy, maszyny dziewiarskie, kompresor, instalacja elektryczna, palety, wózki; straty oszacowano na 300 tys. zł.

11) 26.07.2009 r., 14:22 – 15:35 (1 godz. 13 min.), Konstantynów Łódzki, ul. Jana Pawła II, **miejscowe zagrożenie**; udział brały 2 zastępy PSP – 8 osób; zderzyły się trzy samochody osobowe; w wypadku tym uszkodzonych zostało 7 osób: 2 osobom podano tlen, 3 osobom założono kołnierze ortopedyczne, 4 osoby wspierano psychicznie, uszkodzonymu w wypadku dziecku podarowano maskotkę; straty oszacowano na 10 tys. zł.

12) 28.07.2009 r., 17:40 – 19:02 (1 godz. 22 min.), Prusinowice, **pożar mały** (budynek mieszkalny); udział brały 3 zastępy PSP – 11 osób oraz 5 zastępów OSP – 21 osób; spaleni uległo całe wyposażenie kuchni oraz sufit w kuchni, przedpokoju i sypialni; strażacy wynieśli z budynku zagrożoną wybuchem butlę z gazem propan-butan; straty oszacowano na 20 tys. zł.

13) 16.09.2009 r., 23:57 – 09:28 (9 godz. 31 min.), Szynkielew, **pożar duży** (stodoła i budynek gospodarczy); udział brało 7 zastępów PSP – 16 osób oraz 15 zastępów OSP – 57 osób; spaleni i/lub zniszczeniu uległa instalacja elektryczna w stodole, kombajn zbożowy, śrutownik, agregat chłodniczy, inny drobny sprzęt rolniczy, dach stodoły i chlewni, ok. 6 ton słomy, ok. 30 ton pszenżyta i owsa; ze względu na bardzo duże zadymienie strażacy pracowali w aparatach powietrznych; wyniesiono z budynku zagrożone wybuchem 2 butle (z acetylenem i tlenem) i schładzano je w brezentowych zbiornikach z wodą; zaopatrzenie wodne realizowano poprzez dowożenie, ponieważ nie było możliwości skorzystania z sieci hydrantowej w ulicy – skradzione nasady hydrantowe; straty oszacowano na 12 tys. zł.

14) 22.09.2009 r., 19:25 – 00:28 (5 godz. 3 min.), Pabianice, ul. Warszawska, **miejscowe zagrożenie**; udział brały 3 zastępy PSP – 11 osób; zderzyły się 2 samochody osobowe; w wypadku tym poważnych obrażeń doznał jeden z kierowców; strażacy wykonali doń dostęp przy pomocy narzędzi hydraulicznych; mimo podjętych działań resuscytacyjnych przez obecny na miejscu zespół ratownictwa medycznego, kierowca zmarł; straty materialne oszacowano na 15 tys. zł.

15) 22.09.2009 r., 20:33 – 05:41 (9 godz. 18 min.), Kazimierz, **pożar średni**; udział brały 2 zastępy PSP – 4 osoby oraz 23 zastępy OSP – 108 osób; spaleni uległa siera słomy o kubaturze 1400 m³; straty oszacowano na 10 tys. zł.

16) 26.09.2009 r., 12:37 – 16:00 (3 godz. 23 min.), Wrząca, ul. Piłsudskiego, **pożar średni** (budynek magazynowo-inwentarski); udział brały 3 zastępy PSP – 6 osób oraz 16 zastępów OSP – 88 osób; spaleni i/lub zniszczeniu uległo: ok. 300 m² dachu, 8 ton słomy, 5 ton jęczmienia, 2 tony paszy, 1,5 tony kredy (składnika paszy), przyczepka samochodowa, młyn do zboża, 12 plastikowych zbiorników o poj. 1 m³ każdy; straty oszacowano na 80 tys. zł.

17) 24.11.2009 r., 15:23 – 19:33 (4 godz. 10 min.), Pabianice, ul. Łaska, **miejscowe zagrożenie**; udział brały 3 zastępy PSP – 10 osób; zderzył się samochód osobowy z autobusem MZK; strażacy przy pomocy narzędzi hydraulicznych wykonali dostęp do kierowcy samochodu, obecny na miejscu zdarzenia lekarz stwierdził jego zgon; 10 pasażerów autobusu odniosło obrażenia, 7 z nich przetransportowały do szpitala zespoły ratownictwa medycznego, 3 spośród uszkodzonych osoby nie wyraziły zgody na ich hospitalizację; straty oszacowano na 100 tys. zł.

18) 26.11.2009 r., 06:03 – 07:51 (1 godz. 48 min.), Ksawerów, ul. Widzewska, **pożar średni**; udział brało 5 zastępów PSP – 14 osób oraz 2 zastępy OSP – 12 osób; spaleni i/lub zniszczeniu uległ budynek warsztatowy służący do wymiany opon w samochodach ciężarowych, wraz z wyposażeniem (montażownie opon samochodów ciężarowych – 2 kpl., wyważarka do kół, narzędzia i urządzenia do wymiany opon, sprzęt komputerowy, piec c.o., opony do samochodów ciężarowych – 20 szt.); uszkodzeniu uległy sygnaly świetlne i dźwiękowe w ciężkim samochodzie gaśniczym oraz nasada tłoczna autopompy średniego samochodu gaśniczego; straty oszacowano na 165 tys. zł.

19) 07.12.2009 r., 22:06 - 00:47 (2 godz. 47 min.), Pabianice, ul. Grabowa, **pożar średni**; udział brało 8 zastępów PSP – 18 osób oraz 4 zastępy OSP – 16 osób; spaleni uległo ok. 100 m² dachu, korytarz i klatka schodowa na II kondygnacji budynku; z jednego z lokali strażacy ewakuowali nieprzytomnego mężczyznę, bez czynności życiowych; mimo podjętych działań resuscytacyjnych mężczyzna nie odzyskał przytomności, obecny na miejscu zdarzenia lekarz stwierdził jego zgon; straty materialne oszacowano na 60 tys. zł.

I.8. Straty.

1) W 2009 roku, w zdarzeniach, do których zadysponowano strażą pożarną, śmierć poniosło 28 osób, 148 osób zostało rannych.

Tabela 14. Osoby poszkodowane.

Gmina	OGÓŁEM		POŻARY		MIEJSCOWE ZAGROŻENIA		
	śmiertelne	ranni	Inne osoby		Inne osoby		w tym dzieci
			śmiertelne	ranni	śmiertelne	ranni	ranni
Dłutów	0	3	0	1	0	2	0
Dobroń	4	13	0	0	4	13	2
m. Konstantynów Ł.	3	29	0	2	3	27	5
Ksawerów	0	3	0	1	0	2	0
Lutomiersk	1	14	0	2	1	12	0
m. Pabianice	17	77	1	5	16	72	11
Pabianice	3	9	0	0	3	9	2
Razem	28	148	1	11	27	137	20

2) Podczas pożarów udzielono pomocy medycznej 9 poszkodowanym osobom (w tym 5 osobom przez strażaków), 27 osób ewakuowano ze strefy zagrożenia; podczas miejscowych zagrożeń pomocy medycznej udzielono 128 osobom (w tym 16 osobom przez strażaków), 11 osób ewakuowano ze strefy zagrożenia. Podczas działań nie ucierpiał ani jeden ratownik; widniejące w zestawieniu przypadki zgonów dotyczą głównie sytuacji, w których ofiary poniosły śmierć z przyczyn niezależnych od działań straży pożarnej (lekarze stwierdzali zgon przed przybyciem straży pożarnej lub straż pożarna tylko asystowała policji bądź zespołom ratownictwa medycznego). Niestety, w jednym przypadku bezpośrednią przyczyną śmierci człowieka był pożar.

3) W zdarzeniach w sprawozdawczym okresie oszacowane straty materialne wyniosły:
- w pożarach: **3 mln 614 tys. 600 zł** (uratowano mienie wartości **18 mln 930 tys. zł**)
- w MZ: **1 mln 61 tys. 300 zł** (uratowano mienie wartości **1 mln 75 tys. zł**).

Tabela 15. Zestawienie ilości zużytej wody na cele ratownicze w rozbiciu na gminy

Gmina	Ilość zużytej wody [m ³]
Dobroń	126,94
Dłutów	395,2
Ksawerów	69,5
Lutomiersk	1010,6
Pabianice	447,45
m. Konstantynów Ł.	2345,72
m. Pabianice	294,04
Razem	4483,29